



Tervetuloa NetTV

-palvelun käyttäjäksi

Onnittelemme sinua hyvästä valinnasta! NetTV-palvelun automaattitallennuksen avulla on mahdollista kokea aivan uudenlaisia TV-elämyksiä kotisohvalta.

SISÄLLYSLUETTELO

1 NetTV-palvelun käytön aloittaminen	2
1.1 NetTV-boksin kytkeminen	2
1.2 NetTV:n kuva-asetusten määrittäminen.....	3
1.3 NetTV:n aktivoiminen	4
2 Kaukosäätimen toiminnot	5
3 Päävalikko	6
4 NetTV:n tallennusominaisuudet	7
4.1 Verkkotallentimen aktivointi.....	7
4.2 Jatkuvat tallennukset.....	7
4.3 Tallennusten katsominen	7
5 NetTV:n Leffavuokraamo	8
5.1 Elokuvan vuokraaminen.....	8
5.2 PIN-koodin muuttaminen	9
5.3 Lapsilukon asetus	9
6 Asetukset	10
6.1 Kanavalista	10
6.2 Järjestelmäasetukset	10
6.3 Järjestelmätieto	10
6.4 Conax.....	10
6.5 Reset.....	10
7 Käyttövinkit	11
8 Vianmääritys	12
9 Yhteystiedot	13

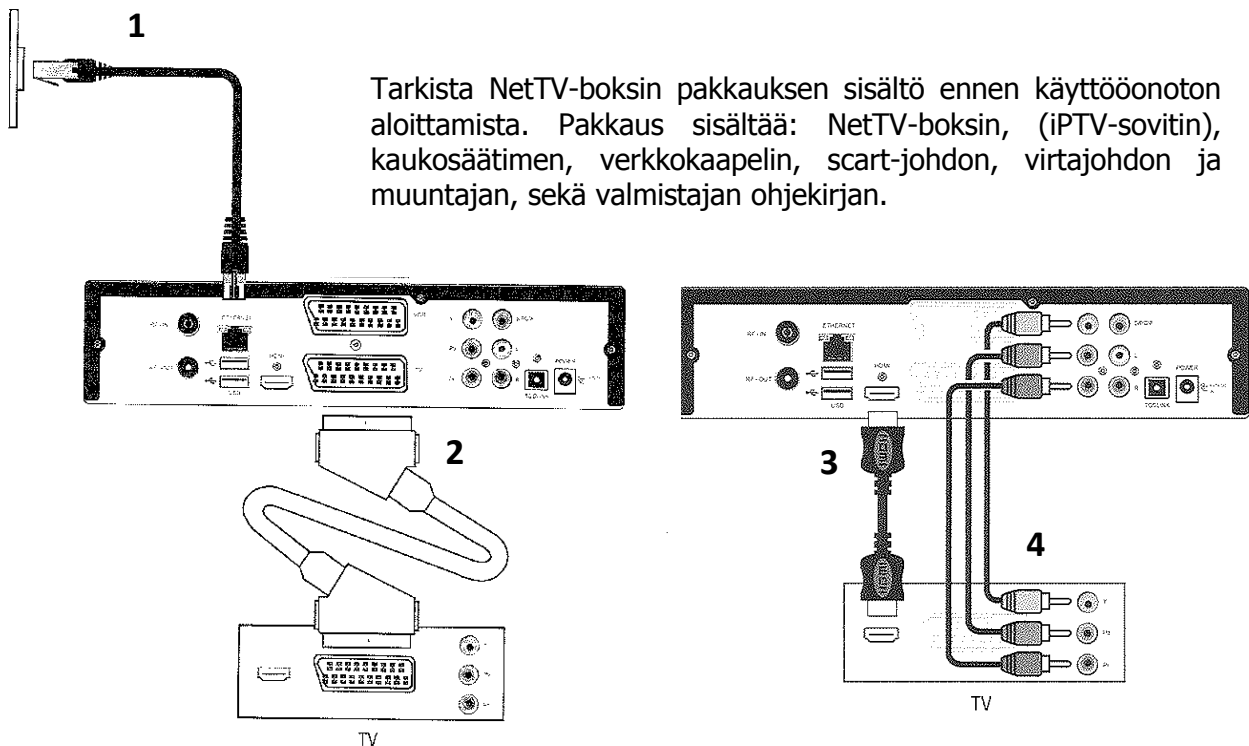


1 NetTV-palvelun käytön aloittaminen

Ennen kuin pääset nauttimaan NetTV:stä, tulee sinun kytkeä NetTV:n digiboksi mukana tulleen asennusohjeen mukaisesti (IPTV-boksin asennusohje). Palvelun toimiminen edellyttää, että käyttämäsi verkkopääte on sillattu tai käytät Inteno-verkkopäätettä.

Jos sinulla on ongelmia käyttöönotossa tai käytössä, asiakaspalvelumme palvelee sinua. Löydät yhteystiedot ohjeen viimeiseltä sivulta. Toivomme, että palvelustamme on sinulle iloa ja hyötyä.

1.1 NetTV-boksin kytkeminen



1. Kytke NetTV-boksi verkkokaapelilla verkkopistokkeeseen.
2. Kytke NetTV-boksi ja televisio toisiinsa scart-johdolla.
3. Tai kytke HD-/HD-Ready –televisio hdmi-johdolla.
4. Boksin voi yhdistää myös komponenttijohdoilla
5. Kytke boksen virtajohto sähköpistokkeeseen.
6. Paina Menu-näppäintä, säädä asetukset.

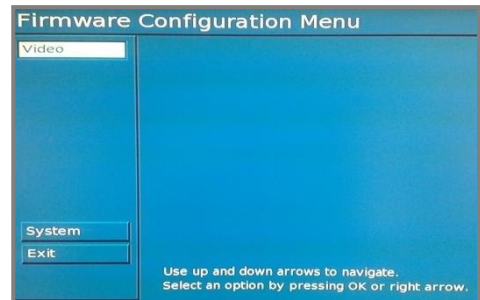


1.2 NetTV:n kuva-asetusten määrittäminen

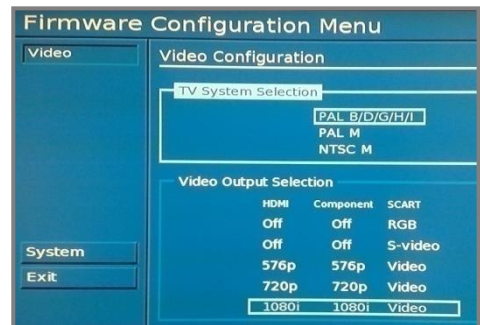
Kun NetTV-boksin virtajohto kytketään ensimmäisen kerran, on syytä tehdä järjestelmätason kuva-asetusten määrittäminen, (kun boksi kytketään HDMI-kaapelilla ja/tai kuva ei näy automaattisesti).

Kuva-asetusten määrittäminen tehdään seuraavasti:

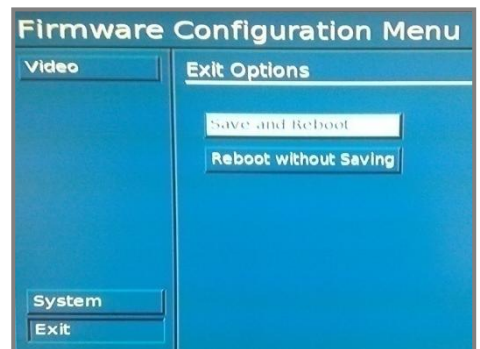
1. Kytke NetTV-boksin virtajohto paikoilleen.
2. Pidä kaukosäätimen Menu-painiketta pohjassa, kunnes "Firmware Configuration Menu" aukeaa.
3. Klikkaa nuolinäppäimillä osoitin kohtaan **Video** ja klikkaa **Ok**.



4. Jos käytettävä vastaanotin on HD-Ready tai FullHD -tyyppiä ja NetTV-boksi on kytketty HDMI-kaapelilla, valitse 720p tai 1080i.



5. Klikkaa kaukosäätimen vasemmalla napilla takaisin vasemmanpuoleiseen päävalikkoon, valitse **Exit**.
6. Valitse **Save and Reboot** ja käynnistä NetTV.

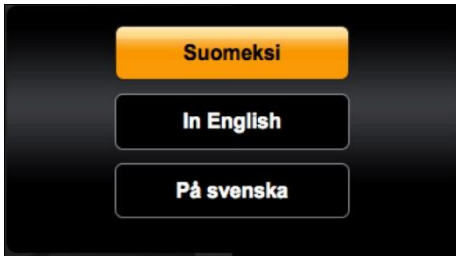




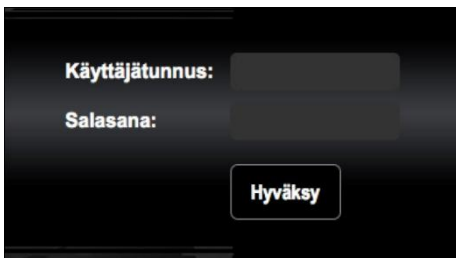
1.3 NetTV:n aktivoiminen

NetTV-boksi lataa käynnistysvaiheessa automaattisesti viimeisimmät ohjelmistopäivitykset ja ohjelmatiedot suoraan verkosta. Käynnistä NetTV-boksi kaukosäätimen Virta päälle -painikkeella.

Ohjelmiston ja latauksen edistymistä kuvaavat pisteet tulevat ruudulle. Odota latauspisteiden poistumista.

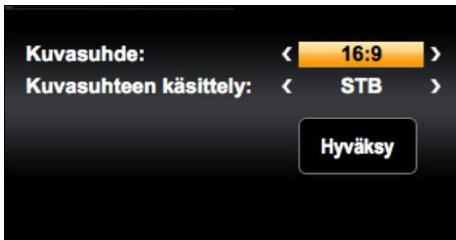


Valitse kieli, jota haluat käyttää boksen käyttöliittymässä. Siirry valintojen välillä kaukosäätimen nuoli-näppäimillä ja vahvista valinnat OK-näppäintä painamalla.



Hankkiessasi NetTV:n sait mukaasi käyttäjätunnuksen ja salasanan, joita tarvitset, kun avaat palvelun ensimmäisen kerran.

Suurita kirjautuminen kaukosäätimen numeronäppäimillä. Tarvittaessa saat kirjaimet käyttöön kaukosäätimen "text"-näppäimestä. Valitse nuolinäppäimillä "Hyväksy" ja paina OK.



Kirjautumisen jälkeen:

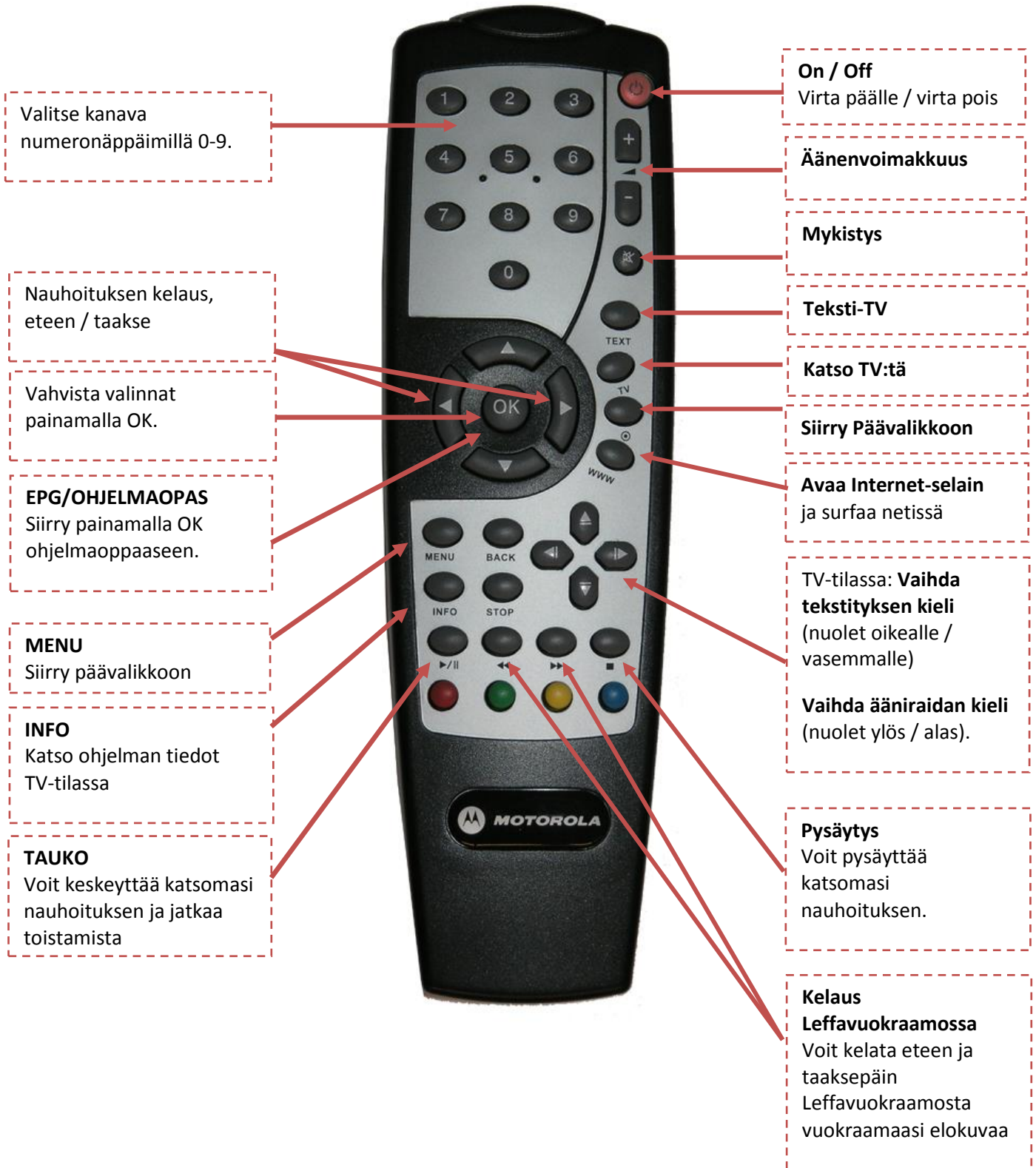
Valitse TV:n kuvasuhte (16:9 tai 4:3).

Aseta kuvasuhteen käsittelijäksi STB (suositus) tai TV.

Tämän jälkeen NetTV -palvelu avautuu TV-näkymään.



2 Kaukosäätimen toiminnot





3 Päävalikko

NetTV:n päävalikosta löytyvät kaikki käytetyimmät toiminnot. Päävalikkoon pääset TV-tilasta kaukosäätimen Menu-näppäimellä.



ReTV
Tallennukset
Palvelut
Ohjelmaopas
Tilausportaali
Asetukset
Leffavuokraamo

Automaattitallennuksien aktivointi ja kanavakohtainen katselu.

Pidempiaikaiset ja jatkuvat verkko- ja ulkoiset tallennukset

Muut NetTV-palvelut; TV, radio, Internet ja sähköposti.

Kanavakohtainen ohjelmaopas; nyt/päivä/viikko.

Kanavapakettien tilaus- ja aktivointivalikko.

NetTV:n ja kanavien asetusvalikko.

Elokvien vuokrausvalikko.



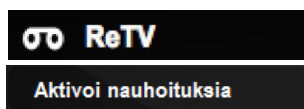
4 NetTV:n tallennusominaisuudet

NetTV -palvelu tarjoaa mahdollisuuden useampaan erityyppiseen tallennusvaihtoehtoon.

Automaattitallennus: Aktivoituasi automaattitallennuksen, (kohta 4.1.) tallennat valitsemiesi TV-kanavien koko ohjelmatarjonnan automaattisesti. Aktivoitujen kanavatallenteiden katsominen on mahdollista aina viikon kerrallaan.

Jatkuvat tallennukset: Voit tallentaa halutessasi kymmenen ohjelmaa kolmeksi kuukaudeksi. Tallennuksiin voi tallentaa vain yksittäisiä ohjelmia, ei tietyn TV-kanavan koko ohjelmatarjontaa. Kanavat ohjelmoidaan tallennettaviksi ohjelmaoppaan kautta. Maksukanavat eivät sisälly palveluun.

4.1 Verkkotallentimen aktivointi



Voit aktivoida automaattitallennuksen siirtymällä päävalikossa kohtaan ReTV ja valitsemalla alavalikosta kohdan Aktivoi nauhoituksia.

Aktivointi-sivulle listautuu näkyviin kanavat, jotka voit asettaa nauhoitukseen. Nauhoitettava kanava valitaan nuolinäppäimillä, jonka jälkeen painetaan kaukosäätimen OK-näppäintä. Tämän jälkeen kanavan eteen tulee ® -merkintä, joka kertoo kanavan olevan jatkuvassa nauhoituksessa. Kun halutut kanavat on asetettu nauhoitukseen, siirry nuolilla kohtaan Tallenna ja paina OK-näppäintä.

Voit tehdä nauhoituksiin muutoksia koska tahansa ollessasi tallennusten aktivointitilassa (kanavan nauhoituksen poistaminen tai uuden nauhoitettavan kanavan valitseminen tallennuslistaan). Voit myös lopettaa nauhoitukset milloin haluat.

4.2 Jatkuvat tallennukset

Voit nauhoittaa myös yksittäisiä ohjelmia suoraan ohjelmaoppaasta. Avaa ohjelmaopas ja valitse tallennettava ohjelma painamalla OK-näppäintä, jonka jälkeen valitset vaihtoehdon Tallenna tai Tallenna aina. Viikon aikana nauhoitettujen kanavien ohjelmat voit tallentaa pidemmäksi ajaksi Tallennuksiin, missä ne säilyvät enintään kolme kuukautta.

Huom! Jos haluat nauhoittaa ja säilyttää todella tärkeitä ohjelmia, suosittelemme käytettäväksi omaa ulkoista tallenninta, (kovalevy) jolloin saat fyysisesti oman kopion ohjelmasta. Toistaiseksi tämä ominaisuus on käytettävissä ainoastaan NetTV(web) -palvelun kautta.

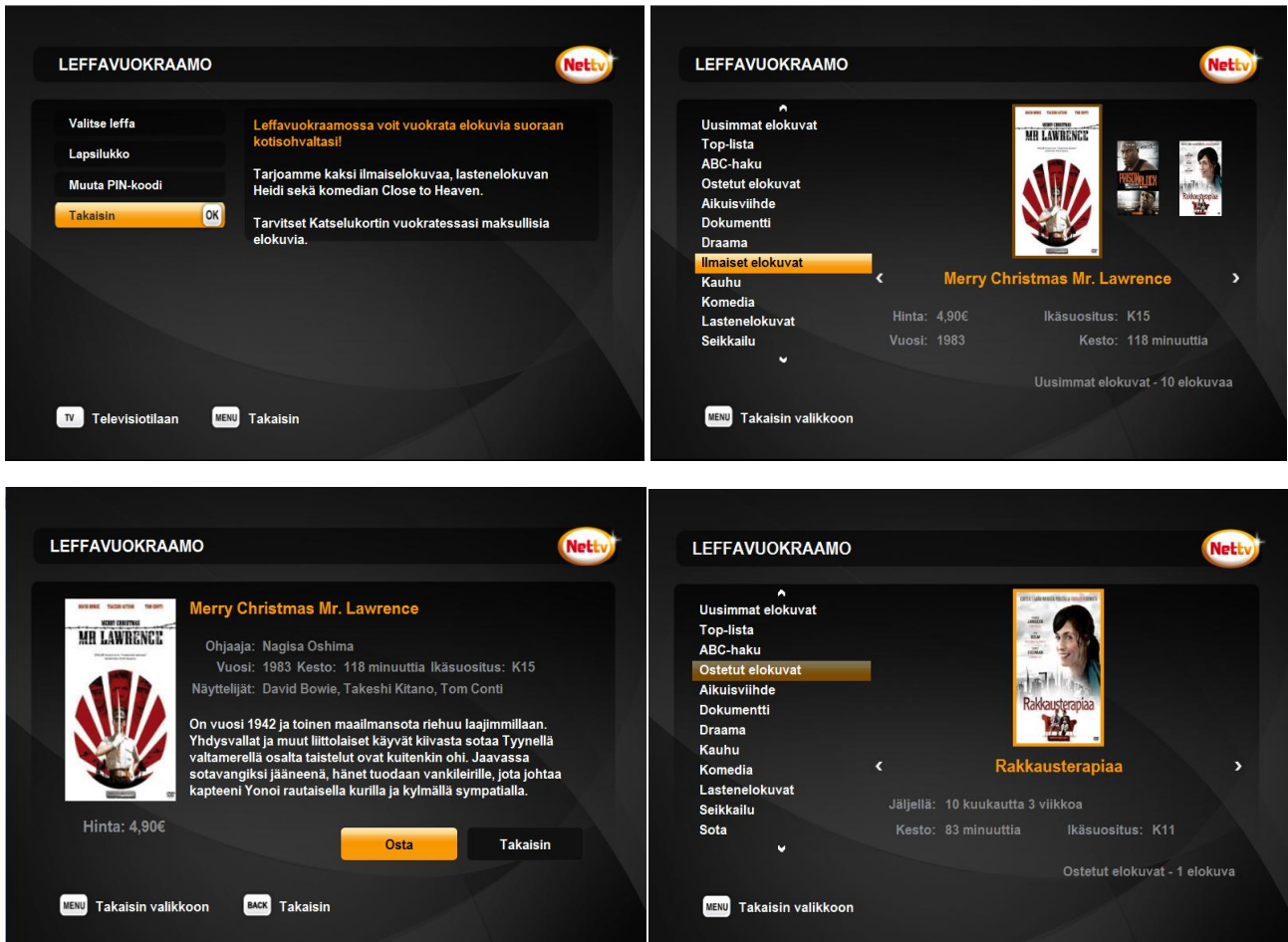
4.3 Tallennusten katsominen

Tallennuksia pääset katsomaan päävalikon kohdasta Tallennukset, jonka alavalikosta löytyy valinta Katso. Seuraavaksi valitset päivän, kanavan ja ohjelman, jonka jälkeen voit aloittaa katselun painamalla OK-näppäintä. Tämän jälkeen valitset tallennetun ohjelman ja avaat sen OK-näppäintä painamalla. Tallennuksen poistaminen onnistuu samasta paikasta.



5 NetTV:n Leffavuokraamo

Leffavuokraamosta voit kätevästi vuokrata elokuvia omalta kotisohvalta.



5.1 Elokuvan vuokraaminen

Voit testata palvelun toimintaa Leffavuokraamon kategoriasta Ilmaiset elokuvat. Maksullisten elokuvien vuokraus vaatii Katselukortin. Elokuvien hinnat vaihtelevat 2,90 € - 5,90 € per vuokraus.

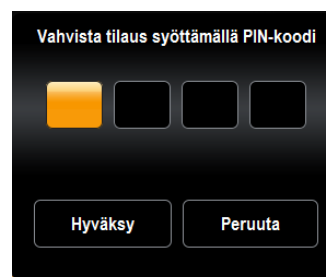
Vuokraamasi elokuva on käytössäsi 24 tuntia, jonka aikana voit katsoa leffan niin monta kertaa kuin ehdit. Löydät vuokraamasi elokuvat Ostetut elokuvat kategoriasta.

Leffavuokraamosta vuokratulla elokuvalla on samat ääni- ja tekstitysvaihtoehdot kuin kyseisen filmin dvd-versiolla. Palvelu tukee 5.1-ääntä niille elokuville, joilla se on mahdollista.

Käyttöohjeet:

1. Valitse elokuva
2. Näppäile PIN-koodi (oletuksena 1234)
3. Elokuvaa on käytössäsi seuraavat 24 tuntia

Elokuvatilaukset veloitetaan seuraavassa NetTV laskussa.





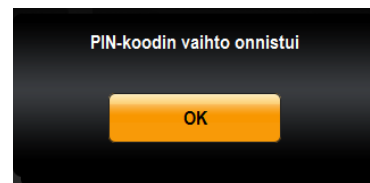
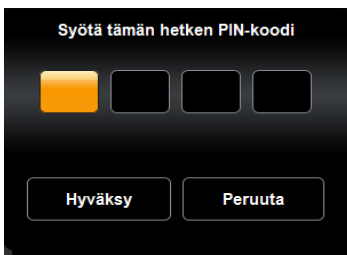
5.2 PIN-koodin muuttaminen

Oletuksena PIN-koodi on kaikilla 1234. PIN-koodi kannattaa vaihtaa heti palvelun käyttöönoton jälkeen.

Vaihda PIN-koodi:

1. Valitse Muuta PIN-koodi Leffavuokraamo valikosta
2. Syötä tämän hetken PIN-koodi ja hyväksy
3. Syötä uusi PIN-koodi ja hyväksy

Nyt PIN-koodisi on muutettu!



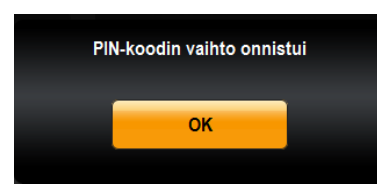
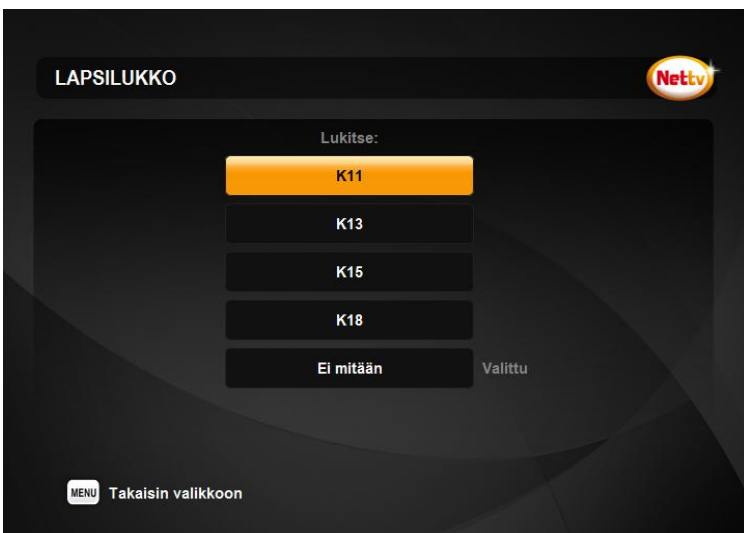
5.3 Lapsilukon asetus

Lapsilukolla voit rajata Leffavuokraamon elokuva tarjontaa asettamalla ikäraja haluamallesi tasolle.

Aseta lapsilukko:

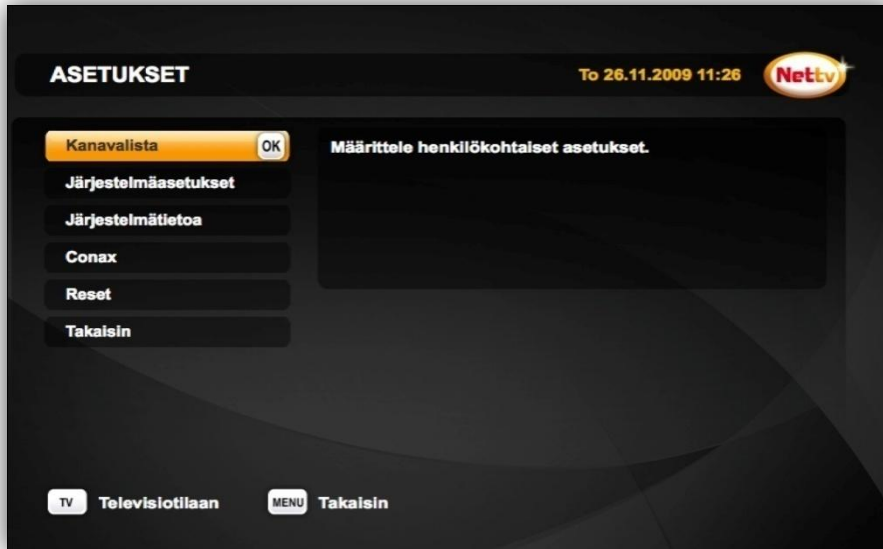
1. Valitse Lapsilukko Leffavuokraamo valikosta
2. Valitse avautuvasta listasta haluamasi ikäraja
3. Syötä PIN-koodisi ja hyväksy

Nyt lapsilukko on päällä ja Leffavuokraamossa näkyy vain haluamasi ikärajan alittavat elokuvat. Huomio, että Lapsilukon ylittävät elokuvat poistuvat myös Ostetut elokuvat valikosta eli jos olet vuokrannut elokuvan, juuri ennen Lapsilukon asetusta ja elokuva ylittää Lapsilukon ikärajan, sitä ei voi katsoa ennen Lapsilukon uudelleen asetusta.





6 Asetukset



6.1 Kanavalista

Kanavalista-asetuksissa voit muokata sekä kanavalistalla olevia kanavia että niiden järjestystä.

6.2 Järjestelmäasetukset

Järjestelmäasetukset -valikossa voit muokata oman NetTV:n ulkonäköä ja toimintoja. Järjestelmäasetuksista löytyy mm. seuraavat muokattavat kohteet: teema, kieliasetukset, kuvasuhdeasetukset ja kaukosäätimen värillisten näppäinten ohjelmointi.

6.3 Järjestelmätietoa

Järjestelmätiedoista löydät oman käyttäjätiedot, ohjelmistoversiot ja NetTV-boksin IP-osoitetiedot.

6.4 Conax

Jos käytössäsi on katselukortti, voit tarkistaa Conax-valikossa korttisi kanavapakettien tilaustiedot.

6.5 Reset

Voit käynnistää NetTV-boksin uudestaan menemällä Asetukset-valikossa kohtaan Reset ja hyväksymällä valinnan painamalla kaukosäätimen OK-näppäintä.

NetTV-boksin (IPTV-sovitin) päivittäminen:

Irrota NetTV-boksin verkkojohto ja kytke se uudelleen. Tämän tehtyäsi käynnistä NetTV-digiboksi uudestaan kaukosäätimellä. NetTV-boksin käynnistyttyä se hakee uusimman ohjelmiston ja latauksen edistymistä kuvaavat pisteet tulevat ruudulle.

7 Käyttövinkit

Tässä kappaleessa on kirjattuna muutamia hyödyllisiä toimintoja, joilla saat enemmän irti NetTV:n käytöstä.

- **Nauhoituksen katselu**

Siirry haluamaasi kohtaan kaukosäätimen numeronäppäimillä. Aloita nauhoituksen katselu 35 minuuttia nauhoituksen alusta: Valitse numeronäppäimillä 35 ja paina 'OK' nauhoituksen toiston aikana.

- **Nauhoituksessa tai Leffavuokraamon elokuvassa eteenpäin / taaksepäin hyppääminen**

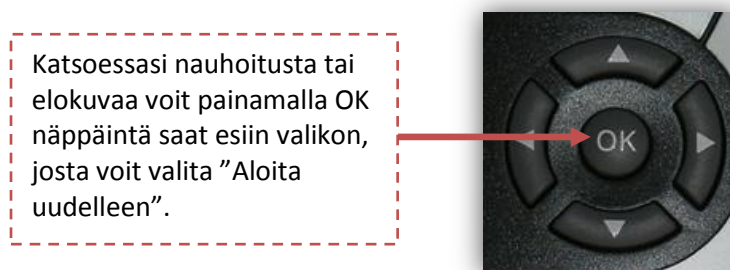


- **Etsi nauhoituksia**

Etsi nauhoittamistasi kanavista ohjelmat helpolla Etsi-toiminnolla. Siirry Päävalikosta kohtaan Tallennukset ja valitse alavalikosta Etsi. Syötä tekstikenttään ohjelman nimi ja siirry kaukosäätimen nuolilla kohtaan Etsi nimellä tai syötä tekstikenttään ohjelman kuvaus ja valitse Etsi kuvauksella.

Tekstin kirjoittaminen kaukosäätimellä onnistuu painamalla "Text"-näppäintä, joka avaa ruutuun näppäimistön. Etsi-toimintoa on kuitenkin helpointa käyttää NetTV-boksiin saatavalla erillisellä näppäimistöllä.

- **Nauhoituksen ja Leffavuokraamosta vuokratun elokuvan aloittaminen alusta**



- **Tallennusten katsominen tietokoneen kautta**

Siirry Internetin kautta osoitteeseen <https://ssp-nettv.fi/pctv/>, kirjaudu palveluun saamillasi tunnuksilla ja nauti NetTV:n nauhoituksista myös tietokoneen ääressä.



8 Vianmääritys

Vika	Ratkaisu
Musta kuvaruutu	Jos kuvaruutu on musta boksen käynnistämisen jälkeen, saattaa digiboksi olla kytketty virheellisesti tai asetukset ovat väärät. Oikeat kytkennät ja asetukset löydät IPTV-sovittimen asennusohjeesta.
Punainen piste latauksessa	Punaisen pisteen palaminen ohjelmiston latauksen aikana tarkoittaa, että laitteen ohjelmiston latautumisessa on tapahtunut virhe. Käynnistä tällöin NetTV-boksi uudelleen. Jos virhe uusiutuu, irrota laitteen virtajohto pistorasiasta, odota 30 sekuntia ja kytke virtajohto takaisin. Jos punainen piste palaa edelleen, tarkista että olet kytkenyt verkkoyhteyden oikein.
Keltainen piste latauksessa	Keltaisen pisteen palaminen ohjelmiston latauksen aikana tarkoittaa, että laite ei saa IP-osoitetta. Irrota boksen virtajohto, odota 30 sekuntia ja kytke virtajohto takaisin. Tarkista myös, että olet kytkenyt boksen verkkokaapelin kuitupäätteen porttiin numero 4.
Punainen kuvaruutu	Jos kuvaruutu on punainen boksen käynnistämisen jälkeen, saattaa TV:n ja boksen välinen SCART-kaapeli olla huonosti kytketty tai viallinen.
Päävalikko sulkeutuu ajoittain	Jos päävalikko sulkeutuu ajoittain, johtuu se luultavasti siitä, että boksi on käyttänyt liikaa muistia. Tällöin boksi käynnistyy uudelleen. Boksi käyttää paljon muistia mm. silloin, kun siirrytään isolta www-sivulta toiselle tai vaihdetaan TV-kanavaa usein.
Huono kuva	Tarkista, että johdot on kytketty oikein ja että niiden liittimet ovat tiukasti toisiinsa kytketyt. Perinteisissä televisioissa paras kuvanlaatu saadaan käyttämällä SCART-kaapelia NetTV-boksen ja television välillä. Uudemmissa HD- ja HD-ready televisioissa suositellaan hdmi-johdon käyttämistä.
Tekstitys ei näy	Jos TV-lähetyksessä on tekstitys, mutta se ei näy, muuta boksen asetuksissa tekstityskieli haluamaksesi kieleksi.
Yle TV2 ääni ei kuulu	Jos YLE TV2 –kanavalta ei kuulu ääntä, tarkista asetuksista ensisijaisen ääniraidan valinta. Siirry päävalikossa kohtaan Asetukset järjestelmäasetukset ja paina OK-näppäintä. Tarkista, että ensisijainen ääniraita on Suomi. Jos ensisijainen ääniraita on muu kuin Suomi, vaihda se siirtymällä nuolinäppäimillä valinnan kohdalle ja valitse sivunuolilla kieleksi Suomi. Siirry lopuksi sivun alareunassa olevaan kohtaan Tallenna ja paina OK-näppäintä.
Muut viat	Jos boksissa on joitain muita kuin edellä mainittuja häiriöitä, kannattaa aluksi ottaa laitteen virtajohto irti, odottaa n. 30 sekuntia ja kytkeä se takaisin. Monet viat selviävät käynnistämällä laite uudestaan.



9 Yhteystiedot



SSP Yhtiöt Oy

SSPNET, LOIMAANET:	Asiakaspalvelu:	0800 303 00
	Sähköposti:	asiakaspalvelu@ssp.net
	Häiriöilmoitukset:	0800 303 04
	Netissä:	www.sspnet.fi
KUITUANET:	Asiakaspalvelu:	0800 304 000
	Sähköposti:	asiakaspalvelu@kuituanet.fi
	Häiriöilmoitukset:	0800 304 004
	Netissä:	www.kuituanet.fi
NET HELP	Kun sinulla on ongelmia, ota yhteys tekniseen tukeemme. NET HELP palvelee sinua ma-pe klo 9-17	
	Puhelimitse:	0600 305 555 (1,48 e/min + pvm/mpm)
	Sähköpostitse:	nethelp@ssp.net